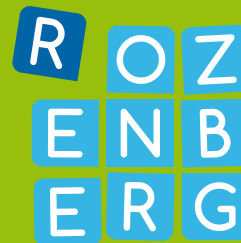




# Welkom

info voor 12-jarigen



[www.rozenbergmol.be](http://www.rozenbergmol.be)





# Inhoud

Openingswoord	3
Instagramdagboek van een eerstejaar	4
Rozenberg innoveert	12
Visie	13
Modernisering in het onderwijs	16
Een brede waaier van richtingen	18
Wat heeft de school te bieden?	19
Aanmelden en inschrijven	20
Leven en leren op de Rozenberg	22

# Openingswoord

Wat een grote stap, die van het lager onderwijs naar het secundair! We geven je even een inkijk in het leven van jou straks, als eerstejaarsleerling op campus Rozenberg, zodat deze grote stap misschien wat kleiner lijkt. Jij mag je goed voelen op onze school!

Je zal zien dat je zowel mag leven als leren op campus Rozenberg. Je leert pas goed als je goed in je vel zit, in je klas, in je school. Met ons enthousiast team van leerkrachten en jouw persoonlijke titularissen bouwen we met zijn allen aan de start van een topcarrière!

Welkom!

Marjan Dierckx, pedagogisch directeur 1ste graad





rozenbergmol



## Onthaaldag

#3 dagen lang de school en elkaar leren kennen #welkom #nieuw



rozenbergmol



## Middagactiviteiten

#gezelschapspellen #middag sport #rustige middag # sportieve speelplaats



rozenbergmol



SPORTdag

#kennismaken met niet-alledaagse sporten  
#klasgenoten en titularis beter leren kennen



rozenbergmol



Verkeersweek

#Ben ik veilig op de fiets? #Check!





rozenbergmol



Dag van de jeugdbeweging

[#trots op onze uniformen !](#)




rozenbergmol



Beat the teacher

[#vrijdag na schooltijd](#)

[#sportief het weekend inzetten](#)

 rozenbergmol



Herinneringsmoment

[#even stilstaan](#)

 rozenbergmol



Speelgoedactie

[#ons inzetten voor een goed doel](#)

 rozenbergmol



Veilig online: Mediaraven

#Spreker gehad over veilig online zijn.  
#Oeps...

 rozenbergmol



Milieu op school

#UNESCO school en MOS  
#MOS = Milieu op school! # Let's do it!







rozenbergmol



## Soeper-de-luxe

#Even gefeedback na de proefwerken #Deed deugd... #Kommetje soep wordt hier aangeboden




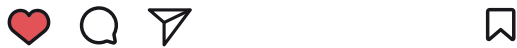
rozenbergmol



## Einde trimesteractiviteiten

#samen uitblazen na de proefwerken

 rozenbergmol



Studiereizen 1 Flex-Plus-Fast

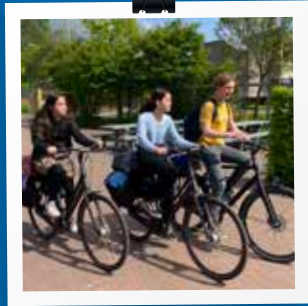
[#prehistorisch museum](#)  
[#stadswandeling Luik](#)

 rozenbergmol



Studiereizen 1Pro

[#bezoek prehistorisch dorp](#)





# Visie

De visie van campus Rozenberg in een notendop: “**Groots in leven en leren**”

Op campus Rozenberg richten we ons op een dubbele focus: **leven en leren**. Wij willen mensen groot maken. De inspiratie hiervoor halen we uit de dagelijkse dynamiek en diversiteit van een grote én grootse school.

Wij richten ons op het leven met **vertrouwen** en met een **positieve ingesteldheid**. Wij zijn pas tevreden over de kwaliteit van het groots omgaan met leven als we volmondig “ja” kunnen antwoorden op volgende vragen:

## Leven

- Zijn wij **aanspreekbaar** voor leerlingen en ouders?
- Benaderen wij iedere leerling als een **unieke persoonlijkheid**?
- Hebben wij oog voor het **welzijn** van onze leerlingen?
- Nodigen wij leerlingen uit tot **zelfstandigheid** en **creativiteit**?
- Stimuleren wij leerlingen tot **maatschappelijk engagement**?

Wij richten ons op het leren met **uitdaging** en **zorg** voor leerlingen. Wij zijn pas tevreden over de kwaliteit van het groots omgaan met leren als we volmondig “ja” kunnen antwoorden op volgende vragen:

## Leren

- Zijn wij **vakdeskundig** en tegelijk gericht op **vakoverschrijdend** leren?
- Gaan wij **vooruitstrevend** om met nieuwe ontwikkelingen in het onderwijs?
- Hebben wij oog voor het **talent** van elke individuele leerling?
- Bieden wij **uitdaging** aan sterke leerlingen?
- Bieden wij **zorg** aan leerlingen die een duwtje in de rug verdienen?

Met deze visie bouwen wij aan een bruisende mozaïek met aandacht voor elk steentje. Campus Rozenberg is zelf ook een steentje in een mozaïek. Als deel van onze scholengemeenschap KSOM, als deel van de Molse context, als deel van het Katholiek onderwijs, als deel van de maatschappij willen wij een constructieve, dynamische en toekomstgerichte rol spelen. Daar staan wij voor. Daar gaan wij voor!









# Modernisering in het secundair onderwijs

## Het vernieuwde aanbod in de 2de graad.

De modernisering van het secundair onderwijs startte in september 2019 in het 1ste jaar van het secundair onderwijs en schuift sindsdien elk jaar op. Zo bereikte deze modernisering in september 2022 reeds het 4de jaar. In september 2024

bereikt de modernisering de 3de graad met start in het 6de jaar.

In de nieuwe structuur spreken we over richtingen binnen drie finaliteiten: studierichtingen in de finaliteit doorstroom,

richtingen met een dubbele finaliteit (doorstroom/arbeidsmarktgericht) en richtingen in de arbeidsmarktgerichte finaliteit. Een finaliteit bepaalt het einddoel van de studierichting op het einde van het secundair onderwijs.

## Drie finaliteiten

De nieuwe studierichtingen worden verdeeld over drie finaliteiten:

- **finaliteit doorstroom:** studierichtingen die leerlingen voorbereiden op het hoger onderwijs, in een academische of professionele bacheloropleiding. Binnen de doorstroomrichtingen zijn er domeinoverschrijdende en domeingebonden richtingen. Leerlingen in een domeingebonden studierichting kiezen in het hoger onderwijs voor een studierichting die verder bouwt op het gekozen interessegebied.
- **dubbele finaliteit** (doorstroom/arbeidsmarktgericht): deze studierichtingen worden ondergebracht in interessedomeinen. Leerlingen maken na het secundair onderwijs een keuze. Ofwel studeren ze verder in het hoger onderwijs (in principe kiezen ze een professionele bacheloropleiding gelinkt aan het interessegebied), ofwel kunnen ze gaan werken.
- **arbeidsmarktgerichte finaliteit:** studierichtingen die de leerling na het secundair onderwijs toegang geeft tot de arbeidsmarkt. Ook deze studierichtingen worden ondergebracht in interessedomeinen. De leerlingen kunnen een graduaatsopleiding starten. Een leerling die afstudeert in een arbeidsgerichte studierichtingen kan niet rechtstreeks naar een bacheloropleiding.

Op campus Rozenberg kan je naast vele domeinoverschrijdende richtingen ook kiezen voor een studierichting binnen de domeinen maatschappij en welzijn, sport en STEM.

## Studierichtingen 2de graad



	DOORSTROOMFINALITEIT		DUBBELE FINALITEIT	ARBEIDSMARKTGERICHTE FINALITEIT
	domeinoverschrijdend	domeingebonden		
	Economische wetenschappen Grieks-Latijn Humane wetenschappen Latijn Moderne talen Natuurwetenschappen Sportwetenschappen			
Maatschappij en welzijn		Maatschappij- en welzijnswetenschappen	Maatschappij en welzijn	Zorg en welzijn
STEM		Biotechnologische STEM-wetenschappen	Biotechnieken	
Sport			Sport	Beweging en sport



# Een brede waaier van richtingen

## Eerste graad

Je bent 12 jaar en kiest uit:

### Eerste leerjaar A

- MODULE FAST
- MODULE PLUS
- MODULE FLEX

### Eerste leerjaar B

- MODULE PRO

Je bent 13 jaar en kiest uit:

### Tweede leerjaar A

- MODULE FAST
  - Grieks-Latijn
  - Latijn
- MODULE PLUS/FLEX
  - Economie & Organisatie
  - Maatschappij & Welzijn
  - Moderne talen & Wetenschappen
  - Sport
  - Voeding & Horeca

### Tweede leerjaar B

- MODULE PRO
  - Maatschappij & Welzijn - Haarzorg
  - Maatschappij & Welzijn - Verzorging
  - Sport
  - Voeding & Horeca

## Tweede graad

Je bent 14-15 jaar en kiest uit:

### Finaliteit doorstroom - domeinoverschrijdend

- Grieks-Latijn
- Latijn
- Moderne talen
- Natuurwetenschappen
- Sportwetenschappen
- Economische wetenschappen
- Humane wetenschappen

### Finaliteit doorstroom - domeingebonden

- Biotechnologische STEM-wetenschappen
- Maatschappij- en welzijnswetenschappen

### Dubbele finaliteit

- Biotechnieken
- Maatschappij en welzijn
- Sport

### Arbeidsmarktgerichte finaliteit

- Zorg en welzijn
- Beweging en sport





# Wat heeft de school te bieden?

## Feiten

- schoolrestaurant
- picknicktafels
- goede bereikbaarheid met het openbaar vervoer
- moderne infrastructuur
- 5 sportzalen en fitnessruimte
- uitgebreide IT-middelen
- open leercentrum
- eigen speelplaats voor de 1ste graad

## Aandacht

- faalangstbegeleiding
- individuele leerlingenbegeleiding
- aandacht pesten: no-blamemethode
- aandacht voor leerlingen met leerstoornissen, dyslexie, dyscalculie, ...
- uitdagingen voor hoogbegaafden
- studiehuis
- sportcoach
- schoolloopbaanbegeleiding
- CLB- begeleiding
- studieclub onder begeleiding

## Blikverruiming

- reizen en Europese uitwisselingen
- E+ projecten
- culturele uitstappen
- kladdagen
- sportstages

## Engagement

- leerlingenraad
- speelgoedactie
- werkgroep solidariteit
- werkgroep MOS (Milieuzorg Op School)
- werkgroep Unesco
- interscholensportcompetities
- middagactiviteiten: sport, gezelschapsspelletjes, schaken, leesclub, ...
- werkgroep BLOS (Bewust leven op school)

## Dagindeling

- aanvang lessen 8.30 uur
- einde lessen 15.40 of 16.30 uur

## Vervoer

- station op 10 minuten loopafstand van de school
- talrijke busverbindingen met bushalte aan de school of in de directe schoolomgeving (folders met bus- en treinverbindingen beschikbaar na aanvraag)
- goede fietspaden tot vlak bij de school

## Inschrijvingen

- Verplicht digitaal aanmelden van 25 maart 2024 t.e.m. 19 april 2024 via website van de gemeente ([www.gemeentemol.be/aanmelden-secundair](http://www.gemeentemol.be/aanmelden-secundair))
- Inschrijven: tussen 14 mei en 10 juni kan je inschrijven in de aan jou toegewezen school. Dit is steeds op afspraak en een afspraak maken kan vanaf 14 mei.
- Tijdens de zomervakantie van 1 juli tot en met 5 juli en van 19 augustus tot en met 30 augustus  
werkdagen: 09.00 uur tot 12.00 uur  
13.00 uur tot 16.00 uur
- Meer info over de vernieuwde procedure om in te schrijven vindt u op de website van de gemeente ([www.gemeentemol.be/aanmelden-secundair](http://www.gemeentemol.be/aanmelden-secundair)) en op de volgende bladzijde

# 'Eerst aanmelden, dan inschrijven' geldt vanaf nu ook voor secundaire scholen

Alle leerlingen die volgend schooljaar de overstap maken naar het eerste middelbaar, moeten zich eerst online aanmelden vóór ze zich kunnen inschrijven op een secundaire school. Alle secundaire scholen in onze gemeente werken voortaan op deze manier. Met het online aanmelden willen de scholen het inschrijven gestroomlijnd laten verlopen en krijgen alle leerlingen gelijke kansen op hun voorkeurschool.

Meer info vindt u op de website van de gemeente ([www.gemeentemol.be/aanmelden-secundair](http://www.gemeentemol.be/aanmelden-secundair)), op onze website ([www.rozenbergmol.be](http://www.rozenbergmol.be)) of in volgend schema.



## Inschrijven voor het 1ste leerjaar op campus Rozenberg

### SCHOOL KIEZEN

1

- Kies meerdere scholen. Rangschik ze naar jouw voorkeur.
- In de volgende stap - aanmelden - zal je verplicht meerdere keuzes moeten opgeven.

### AANMELDEN

25 maart 2024 tot 19 april 2024

2

- Meld je kind aan tussen 25 maart (9 uur) en 19 april (23.59 uur) via de website van de gemeente Mol. Je vindt hier ook meer info over de aanmeldprocedure.
- Het tijdstip van aanmelden is niet van belang. De computer verdeelt de plaatsen op basis van de criteria 'schoolvoorkeur' en 'toeval'.

### SCHOOLTOEWIJZING

ten laatste op 13 mei 2024

3

- Tussen 20 april en 13 mei ontvang je een e-mail met een inschrijvingsticket voor de toegewezen school.

### INSCHRIJVEN

vanaf 14 mei 2024

4

- Schrijf je kind in tussen 14 mei en 10 juni in de toegewezen school. Vanaf 11 juni verlies je jouw gegarandeerde plaats in de toegewezen school.
- Een afspraak maken, kan digitaal via de link die u ontvangt via email met het inschrijvingsticket.

# Leven en leren op de Rozenberg

## Communicatie

Smartschool is een elektronische leeromgeving. Het is een belangrijk communicatiemiddel tussen leerlingen en leerkrachten. Naast het uploaden van taken, delen van lesmaterialen, informatie verkrijgen over activiteiten en het opvolgen van de studieresultaten wordt Smartschool ook gebruikt voor de registratie van lesonderwerpen en planning van grotere taken en toetsen. De leerlingen kiezen verder zelf of ze een papieren of een digitale planningsagenda gebruiken. We voorzien als school geen papieren planningsagenda.

Ouders hebben uiteraard ook toegang tot Smartschool. Zij kunnen hier eveneens de lesonderwerpen, taken, toetsen en studieresultaten opvolgen, naast gebruik maken van het berichtensysteem.

Voor de wekelijkse communicatie met ouders kiezen we ervoor om naast een Smartschoolbericht ook een mail te sturen. Zo ontvangen de ouders elke vrijdag ontvangen een mail met de weekkalender en die informatie die voor hen of hun kind belangrijk is.

## Blijven eten op school!

Als je 's middags op school blijft eten, kies je zelf wanneer je eet tijdens de middagpauze van 50 minuten. Je lunchpakket kan je opeten in de Robianozaal, de polyvalente zaal van gebouw N (enkel voor eerstejaars), in de cafetaria of aan de picknickbanken.

In het schoolrestaurant staan er elke dag vers gemaakte broodjes, verse soep (vanaf de herfstvakantie tot aan de paasvakantie), drie soorten maaltijdsalades en een warme pasta op het menu. Al dit lekkers wordt geleverd door externe traiteurs. De broodjes, slaatjes en pasta kunnen besteld worden tot 8.30 uur en de soep tot 13.30 uur, zolang de voorraad strekt.

We kiezen voor een digitaal bestelsysteem via Smartschool. Via een overschrijving kan het persoonlijk saldo aangevuld worden en in het bestelsysteem hebben leerlingen permanent zicht op hun saldo. Bij elke bestelling gaat het juiste bedrag automatisch van het saldo af en met een digitale code kunnen leerlingen dan hun bestelling afhalen in hun refter (Robianozaal of de polyvalente zaal).

## Rozenbergfietsen

Wij beschikken op school over een tiental "Rozenbergfietsen", geschonken door de ouderraad. We willen hiermee een extra service bieden aan onze leerlingen.

Als leerlingen een leuke band hebben wanneer ze 's morgens naar school komen, kunnen ze hun fiets bij het werkhuis afleveren. Op het einde van de schooldag kunnen ze hun herstelde fiets daar weer afhalen. Wanneer de panne ernstiger is, dan kunnen de leerlingen op school een "Rozenbergfiets" lenen om 's avonds veilig thuis te

geraken. Ze gaan hiervoor met hun leerlingenpasje naar het onthaal, waar ze een fiets sleuteltje krijgen. Het fiets sleuteltje brengen ze de volgende dag vóór 8.30 uur terug naar het onthaal.

De “Rozenbergfietsen” kunnen ook gebruikt worden bij fietsuitstappen door leerlingen die met het openbaar vervoer naar school komen en bijgevolg geen fiets in Mol hebben, door de gastleerlingen van de Europese uitwisselingen, enz.

### **Studieclub**

Sommige leerlingen studeren graag in groep of het studeren loopt niet even vlot. Dan kan de studieclub een stimulans zijn en mogelijkheden bieden om het studeren in goede banen te leiden. De studieclub is voorzien in gebouw N op maandag, dinsdag, donderdag van 15.45 uur tot 17.15 uur en op woensdag van 12.15 uur tot 13.45 uur.

Leerlingen kunnen ervoor kiezen om zelfstandig te werken of ze kunnen gebruik maken van de hulp van begeleidende leerkrachten. De studieclub is niet verplicht en het is gratis. Met dit aanbod hopen wij tegemoet te komen aan leerlingen die wat meer systematiek en regelmaat willen brengen in hun studeren, graag op school studeren of concrete hulp wensen bij het studeren voor een bepaald vak.

### **Taalcoach**

Naast een taalcoach Nederlands is er ook een taalcoach Frans voor nieuwe leerlingen die nooit eerder Nederlands of Frans kregen in hun vorige school.

Na intakegesprekken en -testen start dan de eigenlijke taalondersteuning. Hiervoor sluiten ze aan bij de studieclub waar de taalcoach klaar staat om samen het huiswerk te bekijken en samen te studeren.

Samen met de klassenraad gaan we op zoek naar de ondersteuning die iedere individuele ex-OKAN leerling nodig heeft om zo snel mogelijk volledig te kunnen aansluiten.

De taalcoach Frans start met een kennismaking van de Franse taal aangepast aan de leeftijd van de leerling. Het doel is altijd om zo snel mogelijk te kunnen aansluiten bij de gewone les Frans. Voor sommige instromers is de achterstand heel groot. Door taalcoaching proberen we de kloof naar het hoger onderwijs te dichten.

### **Leerlingenbegeleiding**

Leerlingen met moeilijkheden kunnen binnen de school op diverse manieren hulp krijgen. We hebben een ruim aanbod begeleidingsmogelijkheden zoals ondersteunende gesprekken bij sociaal-emotionele problemen, studiebegeleiding, motiverende gesprekken, leren omgaan met concentratiemoeilijkheden, faalangstbegeleiding, ondersteunende maatregelen bij leer- of ontwikkelingsstoornissen en weerbaarheidstrainingen.

Leerlingen kunnen met hun hulpvragen in de eerste plaats terecht bij hun klastitularis en vakleerkrachten, die als het nodig is, doorverwijzen naar de leerlingenbegeleiders binnen de school en/of naar het CLB.



## Visie op leer- en ontwikkelingsstoornissen

Onze school besteedt aandacht aan de brede basiszorg. Het kan echter zijn dat deze brede basiszorg onvoldoende is voor de zorgnood van de leerling. Ons uitgangspunt is daarom dat niet het etiket of het attest centraal staat maar de onderwijsbehoefte van de leerling.

Heeft een leerling nood aan verhoogde zorg, dan willen we maatregelen op maat d.w.z. volgens zijn of haar specifieke noden. Daarom is het belangrijk dat we de tijd nemen om de leerling te observeren in de nieuwe context van het middelbaar onderwijs en uit te klaren of ondersteunende maatregelen noodzakelijk zijn.

Er wordt altijd uitgegaan van de veronderstelling dat bij het zoeken naar oplossingen ouder, school en de leerling met een leer- of een ontwikkelingsstoornis een inspanning moeten leveren.

Alle afspraken worden genoteerd in het leerlingvolgsysteem (smart-school) en dit is zichtbaar voor ouders, leerlingen, leerkrachten en CLB.

Deze afspraken gelden voor één schooljaar (of voor de duur die afgesproken is) en worden steeds geëvalueerd. Bij de start van een nieuw schooljaar worden in overleg nieuwe afspraken gemaakt. Wanneer afspraken niet goed lopen of moeten bijgestuurd worden, kan een nieuw overleg aangevraagd worden bij de directie.

Vorbereidend op de overgang naar een hoger jaar of naar het hoger onderwijs, is het belangrijk kritisch om te gaan met de hulpvraag en

deze af te bouwen waar mogelijk. De zelfredzaamheid en de slaagkansen in een hoger jaar of het hoger onderwijs staan hier centraal.

## Hoogbegaafdheid

Hoogbegaafde leerlingen zijn leerlingen die tenminste beantwoorden aan deze drie kenmerken:

- zij bezitten uitzonderlijke intellectuele capaciteiten;
- zij kunnen sterk creatief denken (dit betekent dat zij over een sterk vermogen beschikken om originele oplossingsmethoden te vinden en creatieve denkpatronen te ontwikkelen; het gaat hierbij vooral om zelfstandig kunnen denken, eerder dan om reproductief denken);
- zij kunnen sterk doorzetten (dit betekent dat men de wil en het doorzettingsvermogen heeft om zich vast te bijten in een materie die de interesse wegdraagt en om een opdracht tot een goed einde te brengen, waarbij men risico's en onzekerheden kan verrekenen).

Heel wat leerlingen die hoogbegaafd zijn, ontwikkelen hun mogelijkheden binnen en/ of buiten de school, zonder problemen. Een aantal – men spreekt van 1 op 4 – heeft moeite om deze talenten te hanteren. Zij voelen zich anders en niet begrepen. Zij gaan onderpresteren en hun motivatie verdwijnt.

In onze school trachten wij hoogbegaafde leerlingen uit te dagen door in een overleg met leerling, ouders en school afspraken te maken. Deze afspraken zijn gericht op het stimuleren van het leren of op het omgaan





met de mogelijke moeilijkheden die deze leerling ondervindt. Deze uitdagingen bepalen we in samenspraak met de leerling. Dit kan zowel binnenklasdifferentiatie zijn, als het aanbieden van andere leerinhouden in een hoger jaar of coaching door een vakleerkracht. Wij gaan ervan uit dat dit inspanningen vraagt zowel van leerling, ouders als school, maar dat we daarbij steeds rekening houden met de mogelijkheden en draagkracht van elke partner. We merken dat als wij op deze manier werken, er een positief samenwerkingsverband gecreëerd wordt, waarin men zich gedragen weet en erkenning voor elkaars problemen ondervindt.

### **Sportcoach**

De functie van 'sportcoach' heeft als doel leerlingen die, om welke reden dan ook, problemen hebben tijdens de lessen sport, te begeleiden bij het zoeken naar oplossingen voor deze problemen.

Deze problemen kunnen zijn: veelvuldige letsels, frequente afwezigheid, grote achterstand voor een bepaald vak (bv. nieuwkomers in het vijfde jaar), hervatten van de sportbeoefening na revalidatie, onvoldoende resultaten, motivatieproblemen...

We verwachten dat de leerling zelf naar het spreekuur van de sportcoach gaat om het probleem te bespreken en te bekijken welke beweegactiviteiten veilig zijn op basis van het doktersattest. Indien nodig, neemt de sportcoach contact op met de begeleidende artsen of kinesisten na toestemming.

De sportcoach heeft toegang tot alle informatie: afwezigheid, letsel (al dan niet met een doktersbriefje), kledij vergeten. Deze informatie

wordt up-to-date gehouden door de vakleerkrachten.

Na het gesprek stuurt de sportcoach een verslag naar alle vakleerkrachten. De leerling en de ouders kunnen het resultaat opvolgen via Smartschool.

### **Sporten tijdens de proefwerken**

Leerlingen krijgen de kans om na hun proefwerk te kiezen tussen studeren of sporten. In het verleden moest wie op school bleef na het proefwerk, beginnen te studeren voor het volgend proefwerk. Nu kan men ervoor kiezen om te ontstressen en zijn/haar geest met sporten vrij te maken van alle leerstof.

Na het proefwerk, ten vroegste vanaf 10.40 u en tot 12.05 u, kan elke leerling die ingeschreven heeft om op school te blijven, elke dag kiezen: ik ga vandaag uitwaaien met sporten of ik begin al te studeren voor het proefwerk van morgen. Onder begeleiding van sportleerkrachten wordt er een gevarieerd aanbod van sporten aangeboden in de sporthal of op de buitenterreinen: badminton, volleybal, basketbal, voetbal, fitness, honkbal, frisbee ... Het aanbod kan verschillen van dag tot dag.

Als de leerling kiest om te sporten, moet die actief meedoen. Rondhangen kan niet. Aangepaste sportkledij is vereist en achteraf kan men douchen.

De mogelijkheid om na het afgeven van zijn proefwerk naar huis te gaan om daar te studeren (en dit kan ten vroegste vanaf 10.30 u), blijft eveneens behouden. De grootste groep van leerlingen kiest hier voor.





**campus  
Rozenberg**

Rozenberg 2  
2400 Mol

T 014 31 33 43  
info@rozenbergmol.be

www.rozenbergmol.be

**Dit is het einde niet...!**

U vindt onze school online



<http://www.rozenbergmol.be>



[https://www.youtube.com/channel/UCganES8Bfy\\_GkZAV04ZQWfw](https://www.youtube.com/channel/UCganES8Bfy_GkZAV04ZQWfw)



<https://www.facebook.com/rozenbergmol>